



Discador Inteligente

Configurando discador Inteligente uTech para Windows Phone

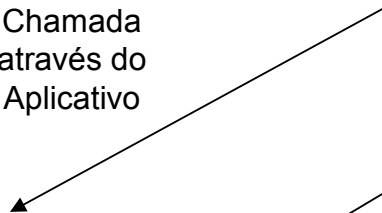
Como Funciona

Numero de Origem

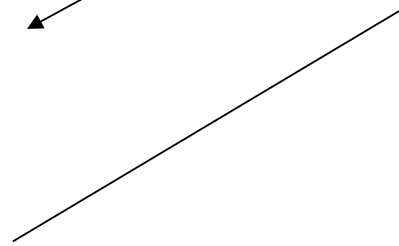


1 – usuário faz uma chamada via aplicativo

Chamada através do Aplicativo



2 – equipamento Analisa a operadora do numero de destino através da base de portabilidade



3 – Equipamento interliga os telefones de destino e origem



Numero de Destino

Pré- requisitos

ATENÇÃO – Para uso do aplicativo é necessário que o dispositivo tenha acesso a internet (wireless ou 3G)

O aplicativo só funciona para versões 8.1 ou posterior.

Caso não tenha acesso a internet é necessário fazer o procedimento de discagem manual também explicado nesse documento.

Instalando o Aplicativo

- Com seu Windows Phone em mãos acesse o site <http://discador.utech.com.br>
- Selecione a opção discador para Windows Phone e clique na figura para instalar.



Configurando o Aplicativo

- Com o aplicativo instalado, selecione o ícone uTech do seu Windows Phone e em sequencia o botão de configuração.



Preencha os campos abaixo com os seguintes dados

Endereço : Endereço IP do Gateway

•Porta : Porta do *callback*

•Usuário : usuário do *callback*

•Senha : senha do *callback*

•Identidade : **Seu numero de telefone**
Ex: 04884079082

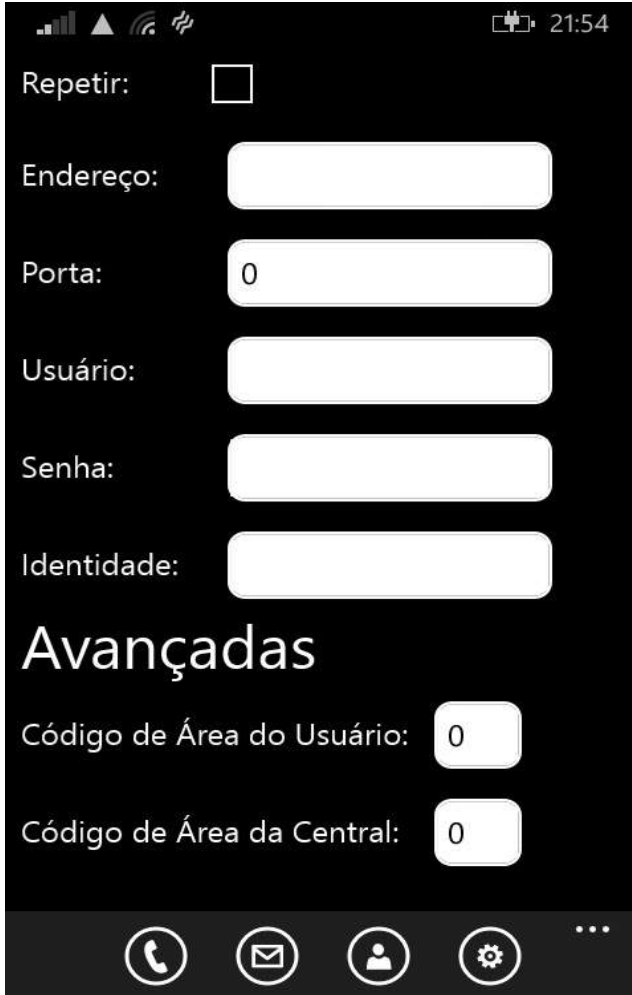
Mensagem

•Repetir : Selecionar para repetir as configurações utilizadas acima.

• Endereço : Endereço IP para SMS.

Configurando o Aplicativo

- Ainda em configurações role a tela até as configurações de mensagens






The screenshot shows a mobile application configuration screen with a black background and white text. At the top, there is a status bar with signal strength, Wi-Fi, and battery icons, and the time 21:54. Below the status bar, there is a 'Repetir:' label with an unchecked checkbox. The main configuration area consists of several input fields: 'Endereço:', 'Porta:' (containing '0'), 'Usuário:', 'Senha:', and 'Identidade:'. Below these fields, the section 'Avançadas' is highlighted in white. Under 'Avançadas', there are two more input fields: 'Código de Área do Usuário:' (containing '0') and 'Código de Área da Central:' (containing '0'). At the bottom of the screen, there is a navigation bar with icons for a phone, email, user profile, settings, and a menu (three dots).

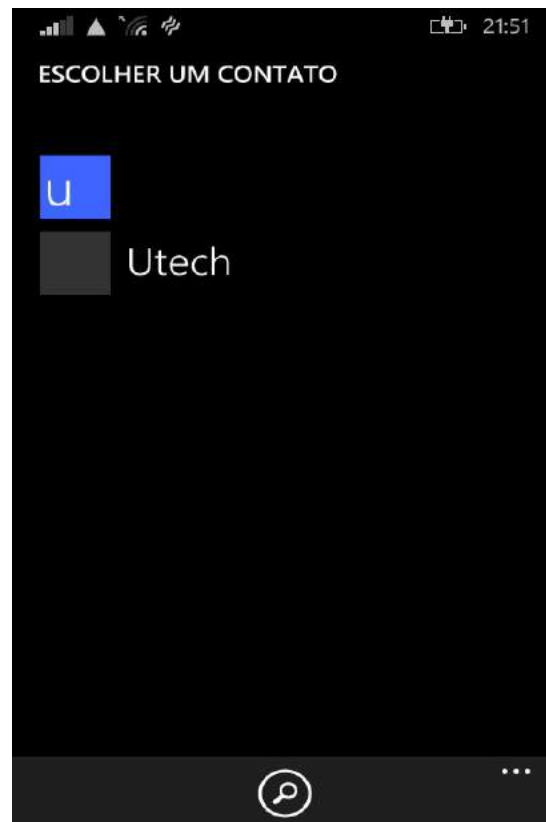
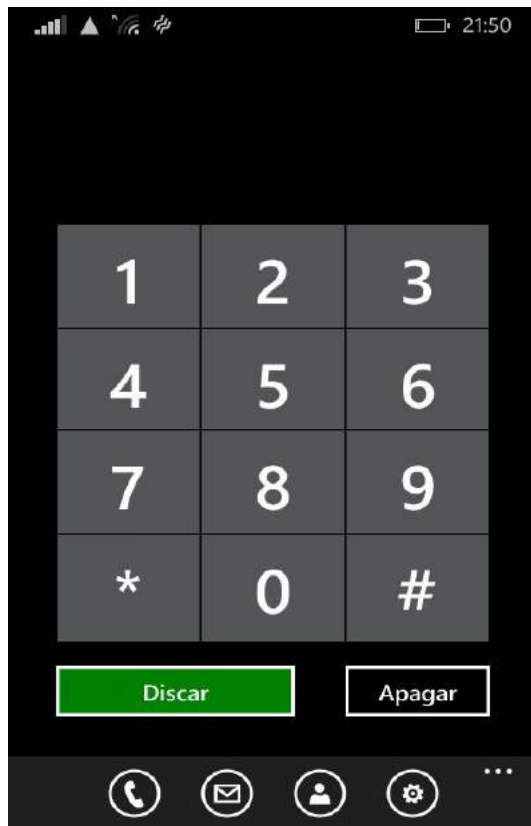
- Porta: Porta do servidor SMS.
- Usuário: usuário do servidor SMS.
- Senha: senha do servidor SMS.
- Identidade: Seu numero de telefone
Ex: 04884079082

Avançadas



- Código de Área do Usuário: Cód. De área / DDD do telefone onde está instalando o aplicativo. Ex. 48.
- Código de Área da Central: Cód. De área / DDD da central GSM. Ex. 48

Fazendo Chamadas

- Selecione a opção de menu discar. 
- Digite o número desejado ou acesse a Agenda 
- Clique em Discar 



Enviando Mensagens

- Selecione a opção de menu mensagem 
- Ou Selecione a Agenda 
- Selecione o numero que deseja ligar de sua agenda
- Selecione a opção mensagens
- Digite um texto e selecione a opção **enviar**



Fazendo Chamadas Sem Uso do Aplicativo (Sem internet)

EFETUAR CHAMADA DE CELULAR EXTERNO:

Do seu celular, ligue para o número *do callback*

Ao ouvir a mensagem de caixa postal ou de ocupado, desligue. A central GSM irá lhe retornar e, ao atender, você ouvirá o sinal de linha. Basta discar o número destino e esperar (***Não clicar no botão de chamar***)

OBS: Quando for discar o número destino via *call back*, não há necessidade de usar operadora.

EXEMPLO

Para ligar para o celular (48) 8407-9082:

Ligue para o número da central GSM - *Callback*

Ao ouvir a mensagem desligue.

O número irá lhe retornar e ao atender você ouvirá o sinal de linha.

Digite *04884079082* e espere.